



WHIEDA

ВЭННЭЯ

Портативный прибор



Руководство по применению

СОДЕРЖАНИЕ

01

О ПРИБОРЕ _____ 5

02

ПРИНЦИП ДЕЙСТВИЯ ПРИБОРА _____ 13

03

ПОКАЗАНИЯ К ПРИМЕНЕНИЮ И МЕТОДИКА ИСПОЛЬЗОВАНИЯ _____ 21

04

ПРОТИВОПОКАЗАНИЯ _____ 35

05

МЕРЫ БЕЗОПАСНОСТИ _____ 37

06

ЗАЩИТА ПРИБОРА _____ 39

07

СОСТАВ ПРИБОРА _____ 39

08

РЕКОМЕНДУЕМОЕ ВРЕМЯ СУТОК ДЛЯ ПРОВЕДЕНИЯ
ПРОЦЕДУР _____ 43

09

ВОЗДЕЙСТВИЕ ПРИБОРА НА ОРГАНИЗМ 43

10

ПОДГОТОВКА К ИСПОЛЬЗОВАНИЮ 45

11

ПРИМЕНЕНИЕ СПЕЦИАЛЬНОГО ГЕЛЯ 47

12

ИСПОЛЬЗОВАНИЕ ПРИБОРА 49

13

ЗАВЕРШЕНИЕ РАБОТЫ 55

14

РЕКОМЕНДАЦИИ ПОСЛЕ ПРОЦЕДУРЫ 57

15

ОТСУТСТВИЕ ОЖИДАЕМЫХ РЕАКЦИЙ 58

16

ПРИМЕНЕНИЕ ПРИ ОТСУТСТВИИ ПОКАЗАНИЙ 59

17

ПРИМЕНЕНИЕ ДЛЯ ПАЦИЕНТОВ С ОДНОЙ НОГОЙ 59

18

РЕЗУЛЬТАТЫ ОТ ПРИМЕНЕНИЯ 60

19

ОТЗЫВЫ 61

WORLD HEALTH INDUSTRY
AND ECONOMIC DEVELOPMENT
ALLIANCE

«ВСЕМИРНЫЙ АЛЬЯНС
ИНДУСТРИИ ЗДРАВООХРАНЕНИЯ
И ЭКОНОМИЧЕСКОГО
РАЗВИТИЯ»

Указанные направления развития
образовали аббревиатуру, давшую
название нашей транснациональной
компании:

WHIEDA



Отсюда образовались

НАШИ ПОСТУЛАТЫ:

Здоровье – главная потребность современного общества;

Инновации в оздоровлении, и всеобщее распространение **традиционной китайской медицины**;

Продвижение способов оздоровления без обращения к фармакотерапии;

Перспективы и **востребованность** профессионального ухода за здоровьем.

Компания **WHIEDA** чтит традиции — вы и сами прекрасно знаете, насколько трепетно мы относимся к традиционной китайской философии и постулатам древней китайской медицины.

Вместе с тем мы не стоим на месте и умело вплетаем мудрость веков в достижения современных технологий. Наши ученые и специалисты кропотливо трудятся, чтобы этот синтез приносил Вам здоровье и счастье.

Кроме того, мы скрупулезно контролируем качество нашей продукции на всех этапах технологического процесса — от разработки до тестирования готовых изделий.

Многие клиенты уже успели оценить надежность, действенность, удобство и долговечность наших товаров.

О ПРИБОРЕ



01

Портативный прибор «**Вэнтун**» (далее также - Прибор) компании **WHIEDA** – это не только оздоровительная система, разработанная на основе принципов традиционной китайской медицины (далее - ТКМ) об энергетических каналах и внутренних органах, но и высокотехнологичный аппарат, включивший в себя результаты длительных исследований ведущих ученых и достижения современных технологий.



ВЭНТУН — высокотехнологичный аппарат, включивший в себя результаты длительных исследований ведущих ученых.

Согласно основному постулату древней китайской философии «У-син» мироздание структурировано в пяти элементах - огонь (火), вода (水), дерево (木), металл (金) и земля (土).



Одна из функций Прибора WHIEDA как раз и была вдохновлена и в последующем разработана нашими учеными из тезисов учения «У-Син» о том, что цвет относится к физиологическим процессам. Учение используется для упорядочения представлений об отношениях человека и природы.



Элемент Дерева

Весна, рождение, зелёный цвет, ветер, гнев. Ему соответствуют печень как инь-орган и желчный пузырь как ян-орган.



Элемент Огонь

Лето, рост, красный цвет, жара, радость. Ему соответствуют сердце как инь-орган и тонкий кишечник как ян-орган.



Элемент Земля

Конец лета, развитие, жёлтый цвет, влажность, задумчивость. Ему соответствуют селезёнка и поджелудочная железа как инь-орган и желудок как ян-орган.



Элемент Металл

Осень, накопление, белый цвет, сухость, грусть. Ему соответствуют лёгкие как инь-орган и толстый кишечник как ян-орган.



Элемент Вода

Зима, хранение, синий цвет, холод. Ему соответствуют почки как инь-орган и мочевой пузырь как ян-орган.

ТУРМАЛИН



В свою очередь деятельность органов возбуждается энергией **Ци** (которая связана с кровью и дыханием), циркулирующей по кольцевым энергетическим каналам, (т.н. меридианам), проходящим в теле.

Таким образом, специальные светодиоды (красный и синий), используемые в нашем Приборе **WHIEDA** генерируют излучение определенной волны, принадлежащее элементам **Огонь** и **Вода**.

Еще одну немаловажную функцию в приборе играет Турмалин - он является разновидностью силикатного минерала, но он очень важен в традициях ТКМ, в древности его добывали на Шри-Ланке – тогда он был камнем, по ценности сопоставимым с бриллиантами и рубинами!

Турмалин обладает удивительной способностью при нагревании выпускать электрический заряд, данное явление называется пирозлектрическим эффектом.

Турмалин примечателен своей биоэнергетикой, он порождает анионы, что улучшает обмен веществ, укрепляет иммунитет, способствует регенерации тканей. Турмалин создаёт магнитное поле, а испускаемое им инфракрасное излучение (спектр 4-14 микрон) благотворно влияет на рост и развитие организма, его называют «светом жизни». Анионы устраняют свободные радикалы, тем самым препятствуя старению, потому о них говорят как о «факторах долголетия».

Турмалин обладает силой электрического тока равной 0,06 миллиампер, которая резонирует с биоэнергетическим полем человека. Биоэнергетика – это основа жизни человека! Авторитетнейшие люди называли и называют турмалин «волшебным источником энергии» и «эликсиром долголетия»! Не стоит сомневаться, что использование турмалина добавит жизни немало лет!

Указанные функции Прибора WHIEDA дополняются другими:

Тепловое излучение

Стимулирует через акупунктурные точки энергию **Ци** и разгоняет ее по меридианам, ускоряя кровоток и питание внутренних органов.

Отрицательные и положительные ионы

Заряжают и очищают воздух, что также влияет на скорость протекания энергии **Ци** по меридианам.






Прибор состоит из трех устройств, взаимодополняющих друг друга, используемых в комплексе, для обеспечения целенаправленного воздействия на организм человека. Портативный прибор «Вэнтун» предназначен как для домашнего применения, так и для использования в условиях консультационного кабинета

восстановления здоровья и хронобиологии.

Прибор **WHIEDA** отличается многофункциональностью, простым управлением и интеллектуальными настройками, что позволяет использовать его для поддержания энергетического баланса и гармонизации состояния организма в целом.

ПРИМЕЧАНИЕ: Прибор не является медицинским устройством и не предназначен для диагностики, лечения или профилактики заболеваний. Его использование направлено на общее улучшение самочувствия, расслабление и поддержание комфортного состояния организма.



Как и отмечалось ранее, международная компания **WHIEDA** создала портативный прибор «Вэнтун» не только из постулатов древнекитайской философии и медицины, но и на основании высоких технологий, поэтому считаем необходимым рассказать о его свойствах также с позиции науки и техники.

ПРИНЦИП ДЕЙСТВИЯ

Прибор **WHIEDA** обеспечивает комплексную терапию за счет применения следующих технологий, благотворно влияющих на организм человека: поэтому считаем необходимым рассказать о его свойствах также с позиции науки и техники:

Тепловое излучение

Тепловое излучение представляет собой форму электромагнитного излучения, характеризующегося длиной волны, близкой к инфракрасному спектру. Тепловое излучение подается на ножные электроды с генератора электрических импульсов. Волны тепловой энергии стимулируют акупунктурные точки на ступнях ног и ускоряют движение крови и клеток в организме, в результате чего температура тела человека повышается до оптимальной.

Научно доказано следующее положительное влияние теплового излучения на организм человека: стимуляция кровообращения, повышение иммунитета, облегчение мышечной усталости и болевого синдрома, выработка естественного коллагена в тканях, детоксикация организма, психоэмоциональная разгрузка.

При наличии застоев в суставах и спазмах в мышцах тепловое воздействие позволяет снимать их наиболее мягким способом, обеспечивает противовоспалительный эффект. Тепловым излучением организм человека получает толчок к саморегуляции, нацеленной на оптимизацию работы всех внутренних систем.

У пациента поднимается настроение, появляется заряд энергии, желание двигаться.

Инфракрасное излучение

Инфракрасное излучение относится к области спектра электромагнитных волн, длина которых больше, чем у видимого света, но меньше, чем у микроволн. Этот тип излучения широко используется в медицине и физиотерапии благодаря своему глубокому прогревающему действию, положительно влияющему на многие системы человеческого организма.

Инфракрасное излучение подается с накладки из турмалиновых кристаллов. Инфракрасное излучение воздействует на глубокие ткани тела, мягко и непрерывно прогревает мышцы, улучшая кровообращение и снимая мышечную усталость.

Обращаем Ваше внимание, что компания WHIEDA использует, в отличии от большинства конкурентов, натуральный турмалин. **Остерегайтесь подделок!**

Также инфракрасное излучение способствует снижению воспалений путем увеличения местного кровотока и ускорения удаления продуктов распада. Это особенно актуально при хронических заболеваниях опорно-двигательного аппарата, проблемах с кожей и некоторых внутренних органах.

Также инфракрасное излучение способствует снижению воспалений путем увеличения местного кровотока и ускорения удаления продуктов распада. Это особенно актуально при хронических заболеваниях опорно-двигательного аппарата, проблемах с кожей и некоторых внутренних органах.

Несколько клинических исследований показали, что длительное пребывание в условиях слабых доз инфракрасного излучения укрепляет иммунитет, активирует защитные механизмы организма и повышает сопротивляемость вирусным заболеваниям. Ряд исследований показывает, что инфракрасное излучение положительно влияет на гормональный фон организма, улучшая функционирование щитовидной железы, надпочечников и половых желез, что благоприятно сказывается на общем состоянии здоровья.

Экспериментально доказано, что интенсивное тепловое воздействие инфракрасного диапазона усиливает выделение серотонина и мелатонина, гормонов, регулирующих настроение и циклы сна. Поэтому сеансы инфракрасного лечения часто используются для борьбы с бессонницей и депрессивными расстройствами.



Световая фотодинамическая активация

Фотодинамическая активация основана на применении источников света определенной длины волны. Основной принцип метода заключается в том, что под влиянием света активируется химическое изменение молекул клетки и запуск реакции окислительно-восстановительного типа. Этот процесс сопровождается образованием активных форм кислорода, уничтожающих патологические клетки, бактерии и вирусы.

Световое фотодинамическое излучение дают светодиоды повышенной мощности:

Красное излучение

Создает максимальную глубину проникновения (20-30 мм), оказывает противовоспалительный эффект, способствует ускоренному заживлению ран, ссадин, активному восстановлению целостности кожи. Помогает снять мышечное напряжение, нивелировать кровоподтеки. Сеансы красным светом показаны при болезнях сердца, ревматоидном артрите, избавляют от проблем с акне, угревой сыпью, ожогами.

Синее излучение

Имеет проникающую способность до 1 мм. Оно активизирует выработку белка, формирование коллагеновых волокон, повышает эластичность, тургор кожи, ведет к улучшению состояния хрящевой ткани. Дополнительно удается нормализовать сон, избавиться от болей, повышенной нервной возбудимости. Воздействие синим светом обладает противобактериальными свойствами. Показано людям, страдающим отечностью лица, тела, сухостью и шелушением эпидермиса.

Функция отрицательных и положительных ионов

Благодаря энергии взаимодействия молекул газов в воздухе и их обмену электронами, образуются электрически заряженные ионы (аэроионы). Баланс между разнозарядными частицами влияет на наше самочувствие: повышенное содержание положительно заряженных частиц делает воздух «тяжелым» для дыхания, и напротив: повышение количества аэроионов с отрицательным зарядом «облегчает» его.

В воздухе присутствуют не только естественные газы, но и выхлопы автомашин, смолы, аэрозоли, мелкодисперсная (респираторная) пыль, бактерии и вирусы. Еще более загрязнен воздух в помещениях зданий, где одновременно может содержаться свыше 100 химических соединений. Эти факторы становятся причиной «аэроионного голода».

Функция отрицательных и положительных ионов работает по принципу электростатического очищения и обогащения воздуха легкими аэроионами.

Функцию подачи воздушных ионов (отрицательных и положительных) выполняет плазменный излучатель. От него воздух подается через вентилятор, с нижних вентиляционных отверстий на стопы. Высокая концентрация положительных и отрицательных ионов очищает воздух от бактерий, пыли, грибков, насыщает его кислородом.

ФАКТ

Учеными выявлено благотворное влияние аэроионов на человека: под их влиянием происходит снижение утомляемости, активизация иммунитета и обменных процессов, подавление болезнетворных вирусов. Создаваемый поток заряженных аэроионов эффективно очищает воздух от пыли и микрочастиц, снижает вредное воздействие излучения компьютерных мониторов и телевизоров, нейтрализует электростатические поля на пластиковых материалах, одежде. Очищение воздуха от мелких взвешенных частиц снижает риски аллергических проявлений и обострений бронхиальной астмы. Ионизированный воздух способен уменьшать головные боли, раздражительность и напряжение глаз. Наличие достаточного количества отрицательных ионов в помещении улучшает защитную реакцию организма, снижая вероятность развития инфекционных заболеваний верхних дыхательных путей и гриппа.

Систематически в адрес компании **WHIEDA** приходят жалобы от людей, купивших подделку или похожий на прибора «Вэнтун» продукт, поэтому мы считаем необходимым разъяснить следующие вопросы:

1. Существуют ли аналоги данного продукта на рынке?

Существуют, и вы легко можете найти информацию о них в интернете, но производители других устройств далеко не всегда могут гарантировать безопасность и эффективность данных аналогов, более того, многие из них могут даже нанести ущерб здоровью. Поэтому мы не рекомендуем вам приобретать приборы непроверенных производителей.

Портативный прибор «Вэнтун» **WHIEDA** – это уникальная разработка в сфере физиотерапии, которая доказала свою эффективность и безопасность на практике.

2. Отличается ли техника прибора «Вэнтун» **WHIEDA** от других приборов-аналогов, представленных на рынке?

Отличается кардинально. Портативный прибор «Вэнтун» **WHIEDA** – это тщательно разработанная современная технология, результат многолетних исследований компаний. В нем произведена тонкая настройка на энергетику клеток организма человека, а несоблюдение указанного резонанса с биоэнергетикой приведет к обратному от оздоровления эффекту.

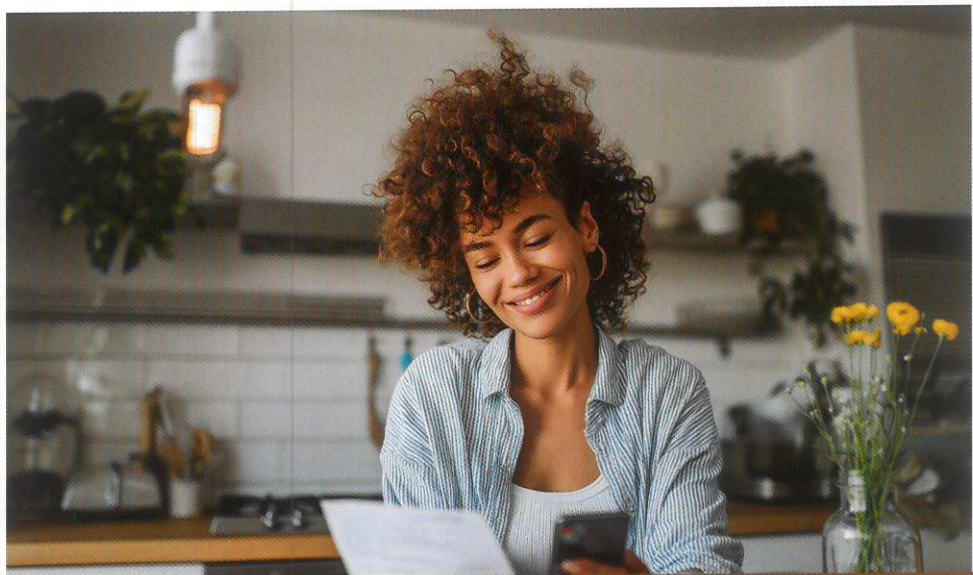
ПОКАЗАНИЯ К ПРИМЕНЕНИЮ И МЕТОДИКА ИСПОЛЬЗОВАНИЯ

Исходя из того, что инфракрасное излучение является единственной функцией прибора «Вэнтун», которая при неправильном использовании и чрезмерной дозировке может привести к негативным эффектам, то приведем научное обоснование к методологии применения прибора.

В научной статье «Экспериментальное обоснование эффективного режима воздействия инфракрасного излучения на организм человека при проведении инфракрасной терапии» (2020) установлено, что дозирование процедур осуществляется по плотности энергетического потока и продолжительности облучения. Учитываются личные ощущения: во время процедуры должно чувствоваться приятное тепло — чрезмерное тепло, жжение и дискомфорт **недопустимы**.

03

Настройка Прибора по времени и интенсивности указана в разделе «Состав прибора» в пункте «Панель управления»



КУРС ЛЕЧЕНИЯ

Курс лечения включает 10–25 процедур, отпускаемых ежедневно, дважды в день или через день (индивидуально). Повторный курс лечения рекомендован через месяц.

Рекомендуемая продолжительность сеанса — 15–30 минут. Это связано с тем, что энергия ИК-излучения преобразуется в тепловую, что вызывает локальное нагревание облучаемых участков.

Поэтому для **пользователей-новичков** мы рекомендуем начать использовать прибор с нижнего порога времени в 15 минут и интенсивности «1», в зависимости от самочувствия после проведения первых процедур, постепенно увеличивать время и интенсивность воздействия прибора.

Портативный прибор «Вэнтун» прозвали «Домашним доктором», так как он позволяет снимать различные блоки в организме, которые вызывают следующие недомогания.

Хронические недомогания, частые болезни

Излучение Прибора **WHIEDA** благотворно влияет на все протекающие в организме человека процессы, выводя токсины и способствуя общему оздоровлению. При хронических недомоганиях, общем ухудшении состояния здоровья Прибор позволяет поднять тонус организма, избавиться от засевших в теле болей, в целом повысить иммунитет за счет комплексного воздействия всех частей Прибора.

Если вы часто болеете, то Прибор может применяться как дополнительная мера по повышению иммунитета. Также Прибор **WHIEDA** применяется в рамках реабилитационного периода после тяжелых заболеваний, способствуя быстрейшему восстановлению жизненных сил.

Применение требуется поэтапное: начинается процедура с ножных электродов, далее включается пояс, а после пояс заменяется на светодиодную приставку. Только поэтапное комплексное воздействие дает нужный эффект.





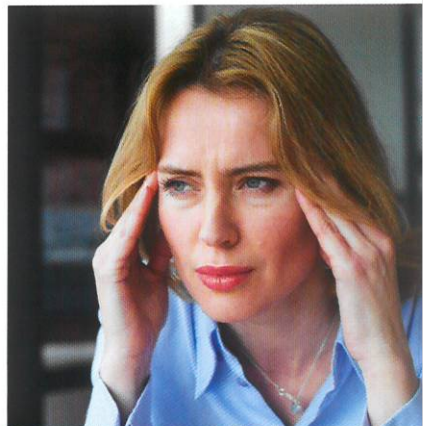
Мышечные боли и спазмы

Симптоматика: болезненное сокращение мышц вследствие их перенапряжения
Прогрев организма с помощью Портативный прибор «Вэнтун» **WHIEDA** значительно облегчает мышечные боли за счет улучшения микроциркуляции и выведения токсинов. С них снимается тонус и облегчаются болевые ощущения. Может применяться как при болях в мышцах ног, так и для спины/шеи.

Если при выполнении процедуры тепло не поднимается выше мышцы ноги, которая находится в спазме, то прогрев необходимо выдерживать максимальное время (30 минут), не переходя к поясу. Переход к поясу возможен только после снятия блока в мышце, когда тепло поднимается до таза.

Для нормализации давления

Симптоматика: выявленное при неоднократных измерениях в разные дни, повышение артериального давления, которое сопровождается ощущением тяжести в голове, головная боль, мелькание перед глазами, тошнота, головокружение, неустойчивость при ходьбе.

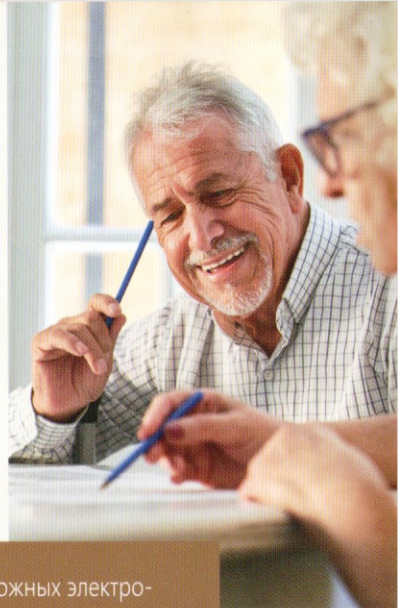


В области задней части шеи часто формируется зажим, из-за которого может повышаться давление. Чтобы его снять и нормализовать таким путем давление, необходимо произвести воздействие светодиодной приставкой Прибора. Но только в комплексе при последовательном воздействии ножными электродами и далее поясом.

При ухудшении памяти

Симптоматика: нарушение когнитивной функции мозга, проявляющееся в трудностях при запоминании, воспроизведении информации и обработке новых данных.

Прогрев организма способствует активной микроциркуляции, что позволяет снабжать мозг кислородом более интенсивно. При периодическом применении повышенное питание мозга способно бороться с проблемами с памятью.



Применение требуется поэтапное: начинается процедура с ножных электродов, далее включается пояс, а после пояс заменяется на светодиодную приставку. Только поэтапное комплексное воздействие дает нужный эффект.

При вегетативной дисфункции

Симптоматика: головокружение, проблемы с давлением и сердцем, нарушения пищеварения, слабость, утомляемость и потливость.

Прибор позволит вам наладить работу кровеносной системы и обеспечить все органы необходимыми веществами.



Рекомендуемая схема применения Прибора: начинается процедура с ножных электродов, далее включается пояс, а после пояс заменяется на светодиодную приставку. Только поэтапное комплексное воздействие дает нужный эффект.

При заболеваниях суставов

Симптоматика: боль во время нагрузок; ограничение движений в суставе; чувство скованности по утрам, чувство «хруста»; боль после долгого отдыха (так называемая «стартовая»).

Прогрев организма с помощью Прибора **WHIEDA** обеспечивает ускорение кровообращения, что благотворно сказывается на суставах человека, в которых при периодическом использовании Прибора постепенно устраняются все воспалительные процессы. Прибор может применяться в качестве средства вспомогательной терапии при ревматоидном артрите и болях в пояснице.

Возможно применение Прибора после операции на тазобедренном суставе, если прошло 6 месяцев и в сустав не устанавливали металлических составляющих. В таком случае тепловое воздействие с ножных электродов будет способствовать быстрейшему восстановлению.

Применение требуется поэтапное: начинается процедура с ножных электродов, далее включается пояс, а после пояс заменяется на светодиодную приставку. Только поэтапное комплексное воздействие дает нужный эффект.

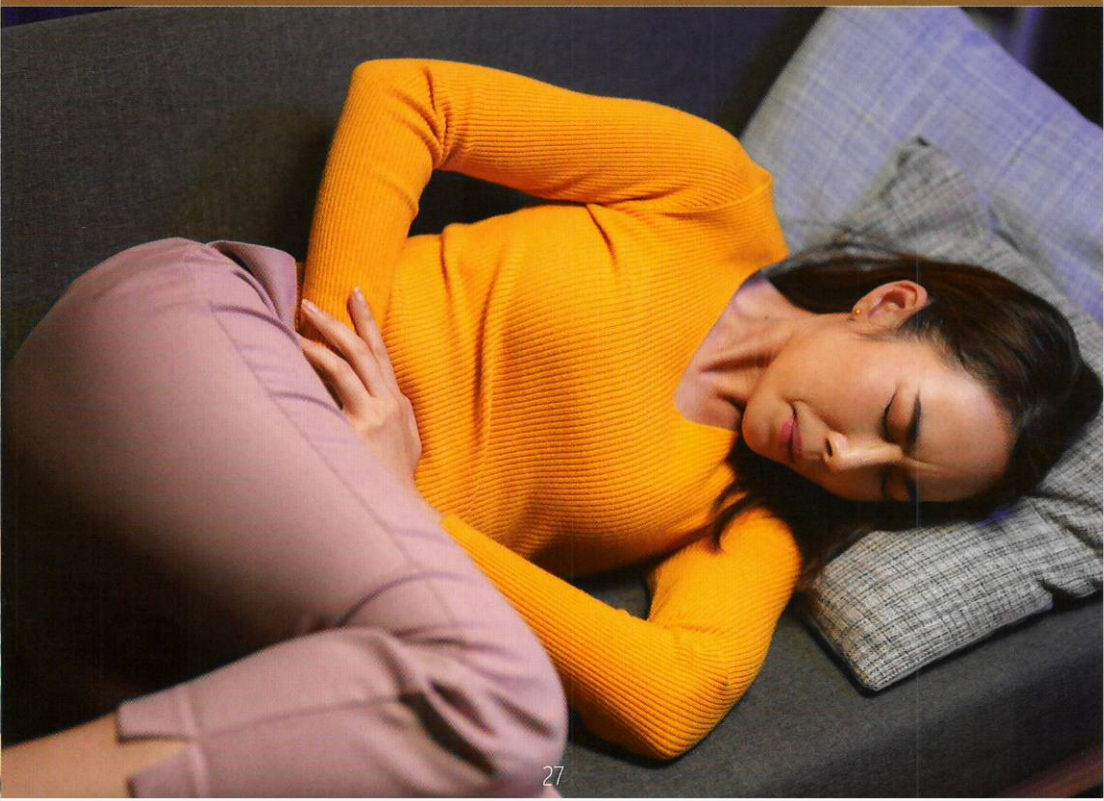
Прибор «Вэнтун» можно применять при синовите коленного сустава и дисфункциях конечностей. Однако переходить к поясу и далее к светодиодной приставке можно только после того, как тепло с ножных электродов поднимется выше области поражения и достигает таза.



При нарушении гормонального баланса, менструального цикла, эндокринных заболеваниях

Симптоматика: нестабильная длительность цикла, эмоциональные колебания, изменение состояния кожи, волос и ногтей, сексуальные нарушения, хроническая усталость и нарушения сна, набор веса и изменение телосложения (без видимых причин), головные боли, мигрени, колебания давления, сердцебиение, отёки.

Совместное воздействие составных частей Прибора благотворно влияет на гормональный баланс, восстанавливая женский цикл и либидо, устраняя мигрени и пигментные высыпания. Воздействие на щитовидную железу оказывается комплексно: с общим прогревом ножными электродами и поясом, и дальнейшей терапией с помощью светодиодной приставки. Световые волны проникают глубоко под кожу и оказывают полезное воздействие на щитовидную железу.





Для похудения

Симптоматика: визуальная.

Входящий в состав Прибора турмалиновый пояс избавляет от отеков, что способствует выведению из организма лишней влаги, а также сжиганию избыточных жировых отложений. Таким путем обеспечивается потеря веса и сантиметров на талии.

Рекомендуемая схема применения Прибора: начинается процедура с ножных электродов, далее включается пояс, а после пояс заменяется на светодиодную приставку. Только поэтапное комплексное воздействие дает нужный эффект.

Для усиления эффекта дополнительно можно нанести под пояс входящий в комплект поставки гель, что позволит быстрее обрести тонкую талию.

Применение при выпадении волос

Симптоматика: визуально

Усиленное питание волосяных лукович обеспечивается активной микроциркуляцией за счет прогрева организма, что при частом применении Прибора «Вэнтун» WHIEDA способствует прекращению выпадения и росту новых волос.



Рекомендуемая схема применения Прибора: начинается процедура с ножных электродов, далее включается пояс, а после пояс заменяется на светодиодную приставку. Только поэтапное комплексное воздействие дает нужный эффект.

Болезни внутренних органов (пищеварение, мочеполовая система)

Симптоматика: комплексная

Входящий в состав Прибора турмалиновый пояс способствует улучшению работы почек, надпочечников, органов пищеварительной системы и других внутренних систем за счет улучшения микроциркуляции путем прогрева стоп и обогащения кислородом.



При проблемах с почками, гиперурикемии, подагре, затрудненном мочеиспускании, отложениях мочевой кислоты, нарушении стула, проблемах с пищеварением во время проведения процедур рекомендуется пить как можно больше чистой воды. При увеличении микроциркуляции из организма выводятся все отложения, а вода способствует скорейшему избавлению от них. При значительных отложениях потребуется увеличить цикл проведения процедур, мгновенного избавления ожидать не стоит.



При кистах, грыжах

Симптоматика: диагностировано в медицинской организации

Улучшение микроциркуляции за счет прогрева Прибором способствует естественному рассасыванию имеющихся в органах кист и грыж. При их наличии мощность пояса рекомендуется ставить на максимальную мощность, пить как можно больше чистой воды.

Рекомендуемая схема применения Прибора: начинается процедура с ножных электродов, далее включается пояс, а после пояс заменяется на светодиодную приставку. Только поэтапное комплексное воздействие дает нужный эффект.



Борьба с грибком стопы

Симптоматика: зуд и жжение, шелушение кожи, покраснение и воспаление, образование пузырьков, неприятный запах.

Включенные на подставке для ног светодиоды обладают противобактериальным эффектом, что позволяет бороться с грибком стопы.

Для дальнейшего оздоровления организма можно продолжить процедуру с помощью пояса и светодиодной приставки, не ограничиваясь только ножными электродами.

Косметическое применение

Симптоматика: пигментация, морщины, акне, раздражения.

Входящая в состав Прибора светодиодная приставка заменяет посещение косметолога. Полезные свойства красного и синего света позволяют бороться с акне, сухостью кожи, раздражениями, экземой, морщинами. При применении Прибора кожа становится более гладкой и обеспечивается антивозрастной эффект за счет активизации выработки естественного коллагена.



Рекомендуемая схема применения Прибора: начинается процедура с ножных электродов, далее включается пояс, а после пояс заменяется на светодиодную приставку. Только поэтапное комплексное воздействие дает нужный эффект.

Применение при стрессах, неврастении, головных болях, нарушении сна

Симптоматика: мышечные боли; головокружение; головная боль; нарушение сна; неспособность расслабиться; раздражительность, ангедония; диспепсия.

Прибор используется для регулирования функции вегетативной нервной системы, что способствует избавлению от нервного истощения, стрессов, бессонниц и т.п. Дополнительный эффект обеспечивает светодиодная приставка, способствуя расслаблению шейного отдела, блоки в котором часто становятся причиной мигрени и головной боли.

Рекомендуемая схема применения Прибора: начинается процедура с ножных электродов, далее включается пояс, а после пояс заменяется на светодиодную приставку. Только поэтапное комплексное воздействие дает нужный эффект.

При нарушениях сна необходимо применять Прибор в первой половине дня, т.к. он способствует активизации сил организма и при вечернем применении может препятствовать выработке гормона сна.



Профилактика злокачественных заболеваний

Симптоматика: диагностировано в результате анализов.

Малейшие нарушения иммунной системы дают возможность злокачественным клеткам развиваться в организме человека. Поэтому применение Прибора с целью повышения иммунитета становится отличной профилактикой злокачественных заболеваний.

Рекомендуемая схема применения Прибора: начинается процедура с ножных электродов, далее включается пояс, а после пояс заменяется на светодиодную приставку. Только поэтапное комплексное воздействие дает нужный эффект.

Возрастные показания

Симптоматика: простудные заболевания, проблемы с суставами, ухудшением памяти.

Основной эффект обеспечивает полный прогрев организма, разжижая кровь и улучшая ее микроциркуляцию по организму. Особенно положительное влияние на возрастных пациентов оказывает турмалиновый пояс, который воздействует на почки и улучшает их работу. За счет этого из организма выводятся шлаки и снимаются блоки, вызывающие различные возрастные заболевания. В целом Прибор показан для пожилых людей, желающих поддерживать здоровье на должном уровне.

Рекомендуемая схема применения Прибора: начинается процедура с ножных электродов, далее включается пояс, а после пояс заменяется на светодиодную приставку. Только поэтапное комплексное воздействие дает нужный эффект.

Применение для людей, ведущих малоподвижный образ жизни

Людам, ведущим малоподвижный образ жизни, включая офисных работников, Прибор помогает быстро разжигать кровь и расслаблять мышцы, снимать застойные состояния в области шеи и спины.



Рекомендуемая схема применения Прибора: начинается процедура с ножных электродов, далее включается пояс, а после пояс заменяется на светодиодную приставку. Только поэтапное комплексное воздействие дает нужный эффект.

Противовирусное действие

Малейшие переохлаждения могут вызвать простуду. Предотвратить ее развитие помогает активный прогрев стоп и всего организма с помощью Прибора. Совместно с ионизацией обеспечивается противобактериальная и иммуномодулирующая терапия.



Рекомендуемая схема применения Прибора: начинается процедура с ножных электродов, далее включается пояс, а после пояс заменяется на светодиодную приставку. Только поэтапное комплексное воздействие дает нужный эффект.



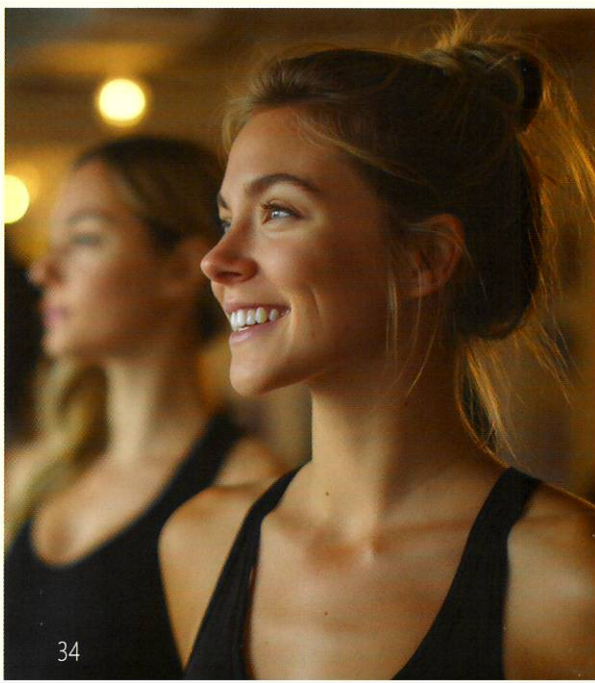
Для поднятия настроения

Прогрев стоп ножными электродами оказывает приятное расслабляющее воздействие на организм, что способствует улучшению настроения и борьбе с депрессивными состояниями. Дополнительный эффект обеспечивает красный свет светодиодов, которые способствуют выработке энергии.

Рекомендуемая схема применения Прибора: начинается процедура с ножных электродов, далее включается пояс, а после пояс заменяется на светодиодную приставку. Только поэтапное комплексное воздействие дает нужный эффект.

Применение для здоровых людей

При желании Прибор может применяться людьми, считающими себя здоровыми, для запуска естественных процессов саморегуляции и поддержания оптимального состояния организма. В таком случае Прибор сразу можно применять на максимальной мощности (10 – для ножных электродов и 2 положение для пояса).



ПРОТИВО- ПОКАЗАНИЯ

ПРИМЕЧАНИЕ

Наличие имплантантов и протезов в ротовой полости не является противопоказанием.

- 01** беременность;
- 02** возраст до 10 лет
- 03** возраст старше 70 лет после ишемической болезни, инфарктов, инсультов;
- 04** функциональные расстройства дыхательной системы;
- 05** нарушение сознания и умственной деятельности;
- 06** температура тела выше 38С;
- 07** наличие у пациента аппарата для поддержания жизнедеятельности (аппарат ИВЛ и т.п.);

04

- 08** наличие кровотечений (миома матки, менструация и т.п.);
- 09** нарушение чувствительности к теплу (например, при грыже межпозвоночных дисков);
- 10** послеоперационный период;
- 11** наличие кардиостимулятора;
- 12** наличие спиц и других металлических вставок в конечностях и суставах;
- 13** тяжелые заболевания сердца;
- 14** лихорадочные состояния;
- 15** употребление алкоголя в теч. последних 5 ч перед сеансом.

05



МЕРЫ БЕЗОПАСНОСТИ

- ✓ Располагать Прибор необходимо на ровной и устойчивой поверхности. Процедуры проводятся только сидя, при этом колени не должны касаться друг друга. Руки также нельзя размещать на коленях.
- ✓ Процедуры с применением Прибора нельзя не проводить, сидя на металлическом стуле.
- ✓ Нельзя прикасаться к металлическим предметам во время процедуры, пользоваться мобильным телефоном.
- ✓ Рекомендуется снять с себя металлические украшения.
- ✓ Желательно держать руки в статичном положении (например, на коленях).
- ✓ Не меняйте последовательность применения составных частей Прибора (ножные электроды → пояс → приставка).
- ✓ Во время прогрева не убирайте ноги с подставки.
- ✓ Не исключайте применение светодиодной приставки после выполнения прогрева с помощью ножных электродов и дальнейшего воздействия пояса. Прекращение на данном этапе может привести к отрицательному эффекту от процедуры.
- ✓ Не вставляйте на подставку.
- ✓ Во время процедуры запрещено накрывать чем-либо подставку.
- ✓ Применяйте пояс только сухим.
- ✓ Не направляйте включенную светодиодную приставку на открытые глаза.

ЗАЩИТА 06

ПРИБОРА

Прибор может непрерывно работать на протяжении 8 ч. Для его охлаждения в конструкции предусмотрены решетки охлаждения по бокам, наличие радиаторов охлаждения и двойной защиты от перегрева.

СОСТАВ

ПРИБОРА

В комплект поставки Прибора (рисунок 1) входят следующие составные части:

- ✓ подставка для стоп (1);
- ✓ турмалиновый пояс (2);
- ✓ светодиодная приставка для задней части шеи (3)
- ✓ пульт дистанционного управления;
- ✓ разогревающий гель для стоп (4).

Подставка для стоп 1 оснащена ножными электродами для обогрева, работает как генератор аэроионов, светодиодный излучатель (красный, синий), имеет панель управления и индикации. Подставка воздействует на нижний отдел нижними частотами. Дополнительно выполняет функцию ионизатора, делая воздух чистым и насыщенным кислородом. Имеет разъем для подключения турмалинового пояса и светодиодной приставки.

ПРИМЕЧАНИЕ: одновременно можно подключить только одно из устройств (либо турмалиновый пояс, либо светодиодную приставку).

Турмалиновый пояс 2 воздействует на средние частоты в области почек, надпочечников, кишечника. Надевается на область поясницы, фиксируется липучками. При необходимости можно «нарастить» длину пояса.

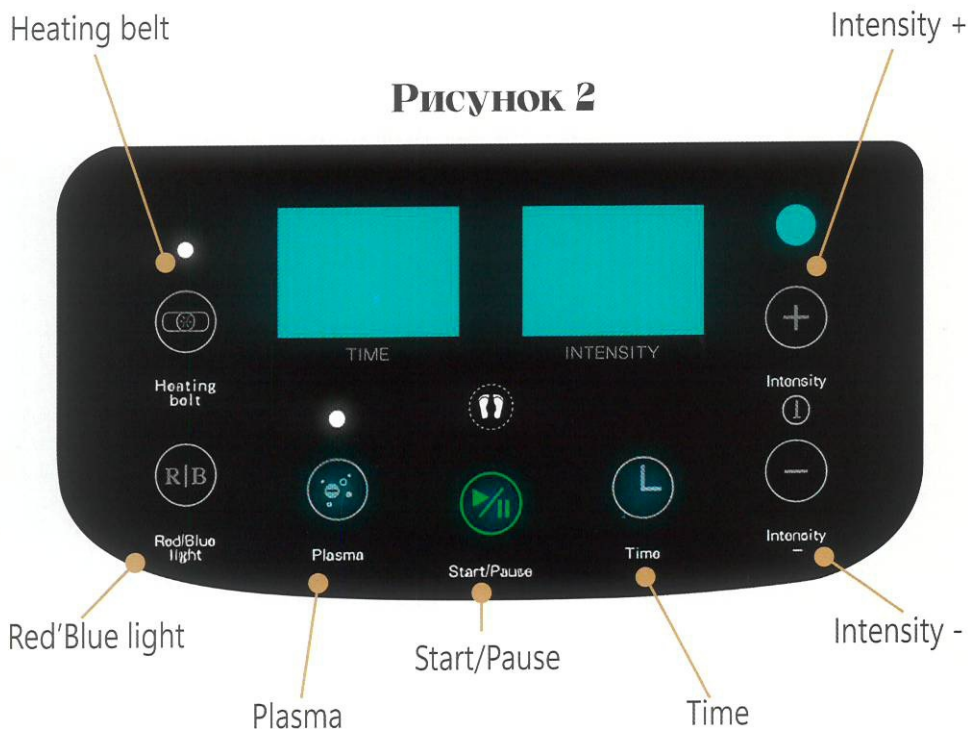
07



Рисунок 1

Светодиодная приставка 3 воздействует на заднюю часть шеи, где часто возникают блоки, связанные со стрессами, токсическим воздействием на человека. Фиксируется липучками. Также возможно ее применение для различных участков кожи.

Панель управления (рисунок 2) расположена на подставке для стоп.



На ней располагаются сенсорные кнопки:

- ✓ Heating belt – управление турмалиновым поясом;
- ✓ Red'Blue light – включение красного и синего излучения;
- ✓ Plasma – включение ионизации воздуха;
- ✓ Start/Pause – включение обогрева ножных электродов/установка паузы;
- ✓ Time – установка времени процедуры;
- ✓ Intensity + - увеличение мощности обогрева ног;
- ✓ Intensity - - уменьшение мощности обогрева ног.

При нажатии на кнопку Heating belt можно установить одну из двух интенсивностей: при однократном нажатии на кнопку Прибор включит пояс на оптимальный подогрев (индикатор кнопки становится зеленым), при повторном нажатии на кнопку Прибор включит более интенсивный прогрев пояса (индикатор кнопки становится желтым). Последующее нажатие отключит обогрев пояса.

При нажатии на кнопку Red'Blue light можно выбрать один из двух режимов: при однократном нажатии на кнопку Прибор включит красный свет, при повторном нажатии – синий. Последующее нажатие отключит свет полностью. Если светодиодная приставка не подключена к подставке для ног, то при нажатии Red'Blue light свет загорается внутри подставки для ног. Если светодиодная приставка подключена, то при нажатии Red'Blue light свет загорается на ее поверхности.

При нажатии на кнопку Plasma Прибор запускает ионизацию воздуха. При повторном нажатии она отключается.

При нажатии на кнопку Start/Pause Прибор запускает обогрев ног. При повторном нажатии он отключается. По умолчанию при запуске обогрева устанавливается мощность, равная 1. Ее можно увеличить нажатием кнопки Intensity +, максимальное значение – 10. Для уменьшения мощности используется кнопка Intensity -.

Для задания времени процедуры используется кнопка Time. Время изменяется путем очередного нажатия на кнопку. По умолчанию устанавливается 30 минут.

Также на панели имеются 2 информационных окна: на первом (TIME) выводится заданное кнопкой Time время, на втором (INTENSITY) – мощность воздействия, заданная кнопками Intensity + и Intensity -.

Дополнительно Прибор оснащен пультом дистанционного управления. При этом управление Прибором возможно как с панели управления Прибора, так и с пульта дистанционного управления. На пульте управления имеются аналогичные панели управления кнопки.

08 РЕКОМЕНДУЕМОЕ ВРЕМЯ СУТОК ДЛЯ ПРОВЕДЕНИЯ ПРОЦЕДУР

Оптимальное время для проведения – первая половина дня, т.к. в это время процессы в организме протекают более активно. Во второй половине дня эффективность снижается.

ВОЗДЕЙСТВИЕ ПРИБОРА НА ОРГАНИЗМ 09

Составные части Прибора воздействуют на организм человека в соответствии с научным разделением организма человека на 3 частотные полосы:

1 (низкие частоты) – кожа, кости, сердце, кровь;

2 (средние частоты) – органы пищеварения, выделения;

3 (верхние частоты) – лимфа, нейроэндокринная регуляция.

Применение всех составных частей Прибора должно быть последовательным: сначала подставка (низкие частоты), далее пояс (средние частоты), потом светодиодная приставка (верхние частоты).

Ножные электроды снимают с организма различные энергоинформационные блоки. Производится нагрев биологически активных точек на стопах, что способствует разжижению крови, улучшению микроциркуляции, питанию всего организма. При этом наблюдается учащение пульса, повышение давления, увеличение количества токсинов в крови и их интенсивное выведение через почки. Возможно появление тяжести в ногах,

которое уйдет после окончания процедуры.

Вследствие действия низких частот увеличивается нагрузка на почки, поэтому далее применяются средние частоты (пояс), которые снимают блоки с центральных частей тела. При воздействии средних частот (пояс) наблюдается расширение сосудов почек и печени, облегчается нейтрализация и ускорение выведения токсинов за счет активизации надпочечников, через пот. При этом давление продолжает повышаться, а после разжижения крови может резко упасть.

Светодиодная приставка снимает блоки с верхних частей тела. Ее воздействие активизирует отток лимфы в верхнюю полую вену. Предупреждает повреждение токсинами, которые находятся в крови, тканей щитовидной железы и мозга. Наблюдается покраснение кожи лица. Происходит частичное воздействие на щитовидную железу, мозг, органы слуха, зрения и т.п. Рекомендуется в этот момент активизировать режим ионизации.



ПОДГОТОВКА К ИСПОЛЬЗОВАНИЮ

- 01** Перед сеансом выпить стакан теплой воды (желательно отрицательно заряженной).
- 02** Компасом определить юг, поставить в его направлении деревянный стул, сесть на него в удобную позу.
- 03** Измерить артериальное давление до начала прогревания, чтобы знать исходный уровень.
- 04** Заранее надеть пояс, пока в выключенном состоянии.
- 05** Подключить Прибор в розетку, установить зеленый переключатель в положение I.

ПРИМЕЧАНИЕ: перед сеансом можно посетить сауну или баню, принять теплый или горячий душ, это будет способствовать дополнительному прогреву организма и снимет возможные блоки.

10

В условиях консультационного кабинета:

- 01** Перед лечением необходимо провести анкетирование пациента, определить его биокибернетические хроноциклы. Желательно проводить процедуру в «плохие» для конкретного пациента дни хроноцикла.
- 02** Перед сеансом пациенту необходимо выпить стакан теплой воды (желательно отрицательно заряженной).
- 03** Посадить пациента лицом на юг на деревянный стул в удобную позу.
- 04** Измерить пациенту артериальное давление до начала прогревания, чтобы знать исходный уровень. Либо подключить прибор биофункциональной диагностики с биологической обратной связью (например, кардиосканер).
- 05** Дополнительно можно дать в руки пациенту деревянный фиксатор, чтобы избежать ненужных движений во время сеанса.
- 06** Подключить Прибор в розетку, установить зеленый переключатель в положение I.

ПРИМЕНЕНИЕ СПЕЦИАЛЬНОГО ГЕЛЯ



11

Для улучшения контакта с ножными электродами применяется специальный гель, поставляемый в комплекте с Прибором.

Гель содержит экстракты лекарственных растений, таких как персиковая смола, дудник китайский, женьшень, сафлор красильный, любисток сычуаньский и другие натуральные растительные экстракты, также в его состав входит гиалуронат натрия.

Перед сеансом (при необходимости) гель равномерно наносится на всю подошву обеих ног. Также возможно применение на талии и животе во время этапа нагрева поясницы поясом. В таком случае поверх нанесенного геля накладывается пищевая пленка, на которой уже фиксируется пояс.

Меры предосторожности при использовании прогревающего геля:

- ✔ Храните в недоступном для детей месте.
- ✔ Только для наружного применения.
- ✔ Избегайте попадания в глаза. При попадании в глаза промойте чистой водой.
- ✔ В случае возникновения аллергической реакции, ощущения дискомфорта и индивидуальной непереносимости компонентов геля немедленно прекратите использование и обратитесь к врачу.

ИСПОЛЬЗОВАНИЕ ПРИБОРА

Общие рекомендации

В основе оздоровления с помощью Прибора лежит принцип формирования энергоинформационной матрицы, согласно которой энергия в организм человека поступает через левую нижнюю конечность сзади и поднимается по часовой стрелке вверх, а информация – сверху справа по передней поверхности тела.

Избыток негативной информации в виде стрессов и травм при недостатке энергии вызывает повреждение матрицы, восстановить которую можно, подавая энергию снизу через активные точки подошвы левой стопы.



Чрезмерные энергетические потоки в виде СВЧ и радиации также вызывает повреждение матрицы за счет формирования блоков. Восстановить ее можно путем подачи энергии противоположной полярности, так же через активные точки подошвы левой стопы.



В связи с этим применять каждую составную часть Прибора нужно последовательно, снизу вверх.

На 1 этапе нужно использовать только ножные электроды, которые в среднем в течение 10-15 минут прогревают стопы (при осложнениях до 30 минут), а следовательно, и организм человека до 40 °С.

На 2 этапе производится воздействие поясом на поясничный отдел.

ПРИМЕЧАНИЕ: во время сеанса ноги должны быть без обуви и носков. Требуется непосредственный контакт с кожей ног.

На 3 этапе используется светодиодная приставка, которая устанавливается на заднюю часть шеи и воздействует на рефлексогенную зону поэтапно: сначала красным светом для расширения сосудов, далее синим светом для активации оттока лимфы в верхнюю полую вену.

ПРИМЕЧАНИЕ: ионизацию воздуха можно запускать в любой момент, но особо рекомендуется включать ее на 3 этапе для полноценного очищения организма от токсинов.

В ДОМАШНИХ УСЛОВИЯХ:

- 01** Включить подставку для стоп кнопкой Start/Pause, подобрав нужную мощность кнопками Intensity +/- Intensity- (максимально – 10 делений). Для тех, кто проходит процедуру впервые, рекомендовано начинать с 3-4 делений, постепенно увеличивая при следующих сеансах до 10 делений.
- 02** Поставить стопы на подставку.
- 03** Дождаться появления ощущения тепла сначала на стопах, далее на голени, коленях, поверхности бедер, ягодицах, после чего снизить мощность до 8 делений (при первоначальном значении 10). Обычно это происходит через 3-5 минут, а в случае серьезных проблем со здоровьем – максимум 30 минут. При начальных значениях 3-4 можно оставить мощность на данном уровне.
- 04** Нажатием кнопки Heating belt включить турмалиновый пояс на нужную мощность и дождаться ощущения тепла в области поясницы.
- 05** Выключить Прибор, нажав кнопку

ВОЗМОЖНЫ РАЗЛИЧНЫЕ РЕАКЦИИ ОРГАНИЗМА ПОСЛЕ ПРОЦЕДУРЫ. Э
ПРОДОЛЖАЙТЕ ПРОЦЕДУРЫ СОГЛА

06

Вынуть штекер турмалинового пояса из разъема, вместо него подключить светодиодную приставку, расположить ее на заднюю поверхность шеи.

07

Включить Прибор кнопкой Start/Pause, установив кнопками Intensity +/ Intensity- мощность на 6 делений на ноги.

08

Кнопкой Plasma включить ионизацию воздуха.

09

Кнопкой Red'Blue light включить красный свет на шею.

10

Выдержать не менее 5 минут.

11

Дождаться ощущения тепла на шее и переключить светодиоды кнопкой Red'Blue light на синий свет.



НОРМАЛЬНЫЙ ПРОЦЕСС И ПРИЗНАК ПОЛОЖИТЕЛЬНОЙ ДИНАМИКИ.
ПО РЕКОМЕНДАЦИЯМ СПЕЦИАЛИСТА.

В УСЛОВИЯХ КОНСУЛЬТАЦИОННОГО КАБИНЕТА:

Лечение в условиях консультационного кабинета отличается от домашнего применения тем, что можно подобрать алгоритмы лечения с учетом хронобиологии и использовать дополнительно приборы биофункциональной диагностики с биологической обратной связью, позволяющей видеть результат сразу после каждого сеанса (например, кардиосканер). Во время процедуры важно отслеживать состояние пациента по дополнительным приборам и корректировать программу сеанса.

- 01** Включить подставку для стоп кнопкой Start/Pause, подобрав нужную мощность кнопками Intensity +/- Intensity- (максимально – 10 делений). Для тех, кто проходит процедуру впервые, рекомендовано начинать с 3-4 делений, постепенно увеличивая при следующих сеансах до 10 делений.
- 02** Попросить пациента поставить стопы на подставку.
- 03** Попросить пациента описывать свои ощущения тепла. Сначала оно должно чувствоваться на стопах, далее подниматься на голени, колени, поверхности бедер, ягодицы.
- 04** Как только пациент почувствовал тепло в районе ягодиц, нужно снизить мощность до 8 делений (при первоначальном значении 10). Обычно это происходит через 3-5 минут, а в случае серьезных проблем со здоровьем – максимально 30 минут. При начальных значениях 3-4 можно оставить мощность на данном уровне.

- 05** Надеть на пациента турмалиновый пояс и включить его на нужную мощность нажатием кнопки Heating belt.
- 06** Попросить пациента описывать свои ощущения тепла. Как только в области поясницы станет тепло, ему нужно сообщить вам об этом.
- 07** Выключить Прибор кнопкой Start/Pause.
- 08** Вынуть штекер турмалинового пояса из разъема, вместо него подключить светодиодную приставку, расположить ее на заднюю поверхность шеи пациента.
- 09** Включить Прибор кнопкой Start/Pause, установив кнопками Intensity +/ Intensity- мощность на 6 делений на ноги.
- 10** Кнопкой Plasma включить ионизацию воздуха.
- 11** Кнопкой Red'Blue light включить красный свет на шею.
- 12** Попросить пациента описывать свои ощущения тепла на шее. Как только он почувствует тепло на шее, переключить светодиоды кнопкой Red'Blue light на синий свет.
- 13** Выдержать не менее 5 минут.

В ДОМАШНИХ УСЛОВИЯХ:

01 Установить зеленый переключатель в положение O, выключить Прибор из розетки.

02 Выпить стакан теплой воды.

03 Измерить артериальное давление для сравнения с предыдущим показанием.
В том случае, когда показатель артериального давления увеличился на 40 и более делений шкалы или наоборот уменьшился (могут наблюдаться: покраснение лица, головокружения), при последующих процедурах с Прибором сеанс необходимо начинать не с максимальной мощности (10 делений), а устанавливать значение 6 делений. На стадии подключения светодиодной приставки устанавливают 4 деления.

13

ЗАВЕРШЕНИЕ
РАБОТЫ

В УСЛОВИЯХ КОНСУЛЬТАЦИОННОГО КАБИНЕТА:

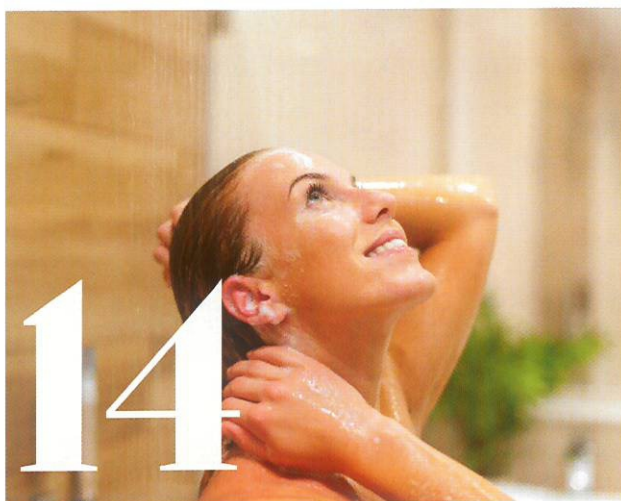
- 01** Установить зеленый переключатель в положение 0, выключить Прибор из розетки.
- 02** Дать пациенту выпить стакан теплой воды.
- 03** Измерить артериальное давление для сравнения с предыдущим показанием.
В том случае, когда показатель артериального давления увеличился на 40 и более делений шкалы или наоборот уменьшился (могут наблюдаться: покраснение лица, головокружения), при последующих процедурах с Прибором сеанс необходимо начинать не с максимальной мощности (10 делений), а устанавливая значение 6 делений. На стадии подключения светодиодной приставки устанавливают 4 деления.
При дополнительном использовании прибора биофункциональной диагностики с биологической обратной связью провести анализ состояния пациента после проведения сеанса. Выработать план дальнейшего лечения.

ВОЗМОЖНЫ РАЗЛИЧНЫЕ РЕАКЦИИ ОРГАНИЗМА ПОСЛЕ ПРОЦЕДУРЫ. ЭТО НОРМАЛЬНЫЙ ПРОЦЕСС И ПРИЗНАК ПОЛОЖИТЕЛЬНОЙ ДИНАМИКИ. ПРОДОЛЖАЙТЕ ПРОЦЕДУРЫ СОГЛАСНО РЕКОМЕНДАЦИЯМ СПЕЦИАЛИСТА.

РЕКОМЕНДАЦИИ ПОСЛЕ ПРОЦЕДУРЫ

✔ После сеанса не рекомендован контрастный душ, рекомендуется посидеть около 40 минут в тепле, без сквозняков. Душ допускается теплый и даже горячий.

✔ Желательно пить как можно больше теплой воды.



14

ОТСУТСТВИЕ ОЖИДАЕМЫХ РЕАКЦИЙ

15

В ходе процедуры могут возникнуть следующие особенности, при которых отсутствуют ожидаемые от применения Прибора реакции.

01

Если при первом сеансе даже при максимальном значении мощности у пациента не наблюдается увеличение температуры и учащение пульса, то при последующих сеансах необходимо обрабатывать стопы тонким слоем разогревающего геля, поставляемого с Прибором. Таким путем уменьшается сопротивление кожи стоп и разогрев происходит интенсивнее. Гель особо необходим для огрубевшей кожи.

02

Отсутствие реакции выше колена на разогрев даже при максимальном значении мощности и при 30 минутах разогрева говорит о выраженных блоках энергоинформационных сигналов. В таком случае требуются дополнительные методы коррекции. В данной ситуации понадобится электронный термометр, которым необходимо измерить температуру тела пациента через 30 минут после начала нагрева. Если температура поднялась до 40 градусов, но нет ощущения тепла выше колена, то возможно дело в имеющихся серьезных травмах. В данном случае необходимо обратиться ко врачу для назначения лечения, которое поможет снять блоки.

03

Если при первом сеансе человек не чувствует разогрева тела выше колен даже при максимальном значении мощности и при 30 минутах разогрева, необходимо временно отказаться от применения пояса и светодиодной приставки (их можно применять только после появления тепла в области таза). В противном случае может увеличиться нагрузка на органы, что повлечет за собой обратный эффект. Как только после нескольких сеансов наблюдается восстановление чувствительности, можно применять пояс и светодиодную приставку.

ПРИМЕНЕНИЕ ПРИ ОТСУТСТВИИ ПОКАЗАНИЙ

16

Прибор можно применять и тем, кто считает себя абсолютно здоровым, так как профилактические процедуры, даже раз в месяц, пойдут во благо здоровью. В связи с тем, что многие нарушения в организме проходят изначально бессимптомно, такие профилактические меры помогут на самом начальном этапе наладить внутренние процессы и предотвратить дальнейшее развитие заболевания.

17

ПРИМЕНЕНИЕ ДЛЯ ПАЦИЕНТОВ С ОДНОЙ НОГОЙ

В случае с отсутствием у пациента одной ноги необходимо устанавливать дополнительно на Прибор приспособление, которое не перегреется и не расплавится при нагреве (например, из силикона). При нулевом давлении в месте отсутствующей ноги Прибор не включится.

ВОЗМОЖНЫ РАЗЛИЧНЫЕ РЕАКЦИИ ОРГАНИЗМА ПОСЛЕ ПРОЦЕДУРЫ. ЭТО НОРМАЛЬНЫЙ ПРОЦЕСС И ПРИЗНАК ПОЛОЖИТЕЛЬНОЙ ДИНАМИКИ. ПРОДОЛЖАЙТЕ ПРОЦЕДУРЫ СОГЛАСНО РЕКОМЕНДАЦИЯМ СПЕЦИАЛИСТА.

РЕЗУЛЬТАТЫ ОТ ПРИМЕНЕНИЯ

18

При соблюдении методики выполнения процедур с помощью Прибора достигаются следующие результаты:



Улучшение энергетического баланса

Воздействие Прибора способствует увеличению уровня энергии и жизненных сил, что помогает бороться с усталостью и стрессом. Благодаря положительному влиянию на меридианы, он восстанавливает гармонию в организме.



Снижение стресса и тревожности

Использование Прибора помогает установить внутреннее спокойствие и расслабление, что особенно важно в условиях современного ритма жизни.



Поддержка иммунной системы

Использование Прибора помогает установить внутреннее спокойствие и расслабление, что особенно важно в условиях современного ритма жизни.



Улучшение пищеворения

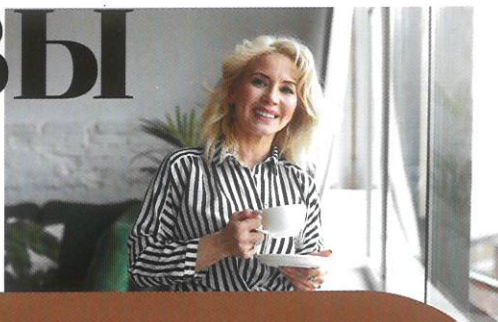
Воздействие излучения, идущего от пояса Прибора, способствует нормализации работы пищеварительной системы, улучшает усвоение питательных веществ и их обмен.



Детоксикация

Прибор помогает организму очищаться от токсинов и вредных веществ, что способствует улучшению общего состояния здоровья и повышению жизненного тонуса.

ОТЗЫВЫ



«Прибор покупала совсем для других целей, но приятным сюрпризом стало похудение! Использую его около месяца, не меняя кардинально образ жизни. Встала на весы — минус 6 килограмм! Думаю, он улучшил обмен веществ и убрал отеки. Для меня это стало настоящим чудом.»

«У меня наследственный варикоз, ноги к вечеру гудят, вены вылезают. Прочитал, что в Китае эту штуку активно используют для таких проблем. Стал применять — чувствуется легкое покалывание и тепло. Отеки стали намного меньше, тяжесть ушла, да и вены визуально стали менее заметными. Очень доволен!»

«Мои мигрени выбивали меня из колеи на 2-3 дня. Обезболивающие помогали слабо. Стала применять прибор при первых признаках боли. Приступы стали и реже, и слабее. А если начинаю процедуру сразу, то боль и вовсе отступает, не перерастая в кошмар. Это дало мне контроль над собственной жизнью.»

«Вечные проблемы с желудком, тяжесть после еды. Решил попробовать этот аппарат. Использую после ужина. Исчезло чувство вздутия, кишечник стал работать, как часы. Видимо, тепло улучшает кровообращение и снимает спазмы. Теперь это мой ежевечерний ритуал для комфорта.»

«Моя бессонница — это просто бич. Перепробовал все: от теплого молока до сильных таблеток. С этим прибором все иначе. Делаю сеанс перед сном, лежу, расслабляюсь. После процедуры накатывает такая приятная истома, глаза сами закрываются. Засыпаю, как младенец, и сплю до самого утра, не просыпаясь. Впервые за долгие годы почувствовал, что значит выспаться.»

«Сижу за компьютером по 10 часов, шея и плечи просто каменные. Купил прибор и свершилось чудо! Боль ушла не сразу, но через пару недель я заметил, что могу спокойно повернуть голову без хруста и дискомфорта. Сейчас использую для профилактики, и голова стала яснее, прошли постоянные головные боли из-за зажимов.»

«Я мучаюсь с опоясывающим артритом уже лет десять, особенно сводило пальцы. Не мог ни банку открыть, ни руку нормально сжать. Решил попробовать этот прибор. После нескольких сеансов почувствовал, как суставы на руках приятно прогреваются, будто их мягким теплом окутали. Самое главное — боль действительно отступила! Теперь делаю процедуры регулярно, и скованность в пальцах почти прошла.»

«Как спортсмен, я часто сталкиваюсь с растяжениями. Последнее было довольно сильным. Врач прописал мазь и покой, а я добавил прогревание этим прибором. Боль и отек сошли буквально за пару дней, вместо обычной недели!»

«Покупала его маме от болей в суставах, но сама тоже решила попробовать. Особых болезней нет, но вечная усталость и отсутствие энергии были моими спутниками. После недели использования заметила, что стала легче просыпаться, появились силы на вечерние прогулки. Чувствую себя помолодевшей и полной сил!»

«У меня была жуткая проблема — не было месячных 8 месяцев. Врачи разводили руками. Подруга посоветовала этот прибор от китайской медицины. Отнеслась скептически, но отчаяние заставило попробовать. Через три недели использования цикл восстановился! Не могу объяснить с медицинской точки зрения, но для меня это настоящее избавление и радость.»